

Silikoni tai muu vedeneristys
Silikon/vattentät lack eller mål
Silicone/waterproof laquer or paint
Silicone/waterdich lak of verf



Silikoni
Silikon
Silicone

ASENNUSOHJE

HUOM!

Käsittele allasta varoen, jottei allas vaurioituisi. Jos tuotteessa on huomauttamista, siitä on ilmoitettava myyjälle ennen asennusta. Asennuksen jälkeen tehtyjä valituksia ei voida hyväksyä.

Oikeus muutoksiin pidätetään.

INSTALLATION INSTRUCTION

NOTE!

When installing the product, handle it with care. Possible imperfections of the product have to be notified before installation. Claims for damage after the sink has been installed cannot be accepted.

Right to alterations reserved.

MONTERINGSANVISNING

OBS!

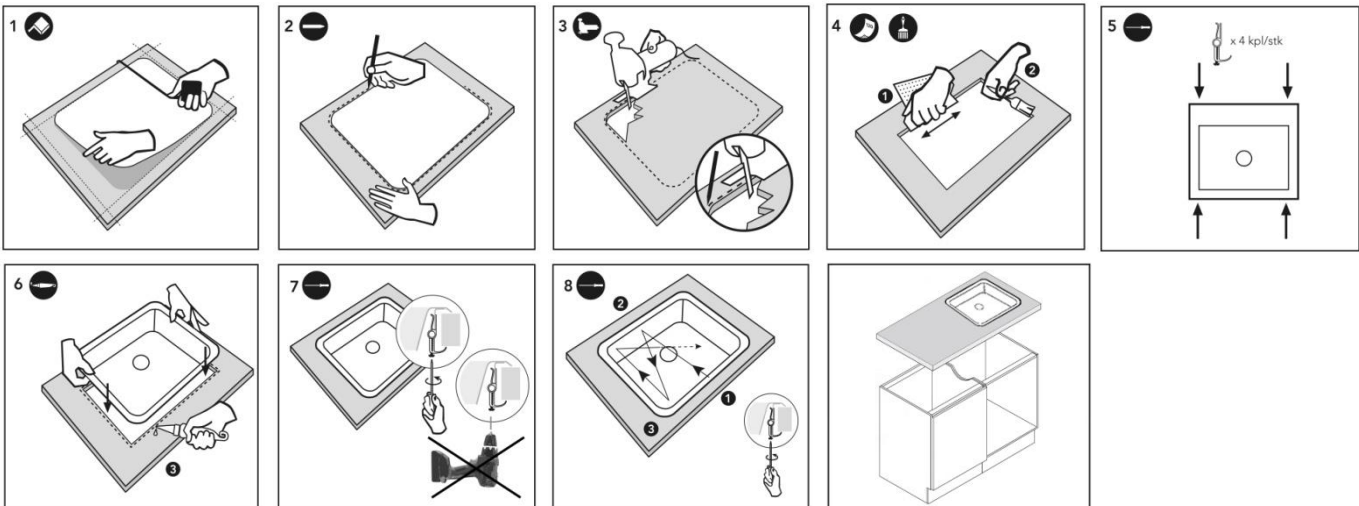
Behandla hon varsamt – undvik att skada den. Har du anmärkningar på produkten, bör du meddela säljaren före installationen. Reklamationer som sker efter utförd installation godtas ej.

Vi förbehåller oss rätten till ändringar.

INBOUW INSTRUCTIE

OPMERKING!

Bij installatie van het product, voorzichtig handelen. Mogelijke onvolkomenheden van het product moeten voor installatie worden aangegeven. Reclamaties van schade na installatie van de spoelbak worden niet geaccepteerd.



Komposiittialtaan Hoito-ohje

Komposiittialtaan pinta on kestävä ja hygieeninen. Se saadaan pysymään kauniina ja puhtaana noudattamalla seuraavia ohjeita. Valkoinen allas vaatii erityistä huolellisuutta puhdistukseen:

1. Pyyhi aina työskentelyn jälkeen tahrat pöydän pinnasta pehmeällä pyyhkeellä, pesuliinalla tai sienellä. Käytä puhdistukseen lämmintä vettä, sientä ja nestemäistä astianpesuainetta. Tämän jälkeen huuhtelee pinta puhtaalla vedellä ja kuivaa pehmeällä liinalla. HUOM! Kaikki tahrat ja viirut tulee puhdistaa heti niiden ilmestymisen jälkeen, jolloin lika ei ehdi pinttyä kiinni altaan pintaan.

2. Altaan pinnalle jäänyt vesi saattaa kuivuessaan aiheuttaa harmaita kalkkijälkiä. Puhdista allas nestemäisellä astianpesuaineella, huuhtelee ja kuivaa. Väriäikät vältetään kuivaamalla altaan pinta aina käytön jälkeen

3. Hankausjauheet, hioma-aineita sisältävät pesuaineet ja teräsvillat saattavat naarmuttaa allasta. Käyttäessäsi valkaisuainetta sisältävää pesuainetta huuhtelee allas hyvin.

4. Pinttynyt lika poistuu altaasta helpoiten pesemällä voimakkaasti altaan pohjaa taikasiinella (esim. Akro, taikasieni), taikasienen käyttöohjeen mukaisesti.

5. Kalkista, kahvista ja teestä syntynyt lika poistetaan kalkinpoistoaineella. Kalkinpoiston jälkeen allas on huuhdeltava huolellisesti. Kalkinpoisto suositellaan tehtäväksi kerran kuukaudessa tai tarpeen mukaan.

Komposiittialtaan pinta kestää erinomaisesti kuivaa kuumuutta 280 °C saakka. Keittiövälineet voivat olla tätä kuumempia, joten suosittelemme käyttämään kuumille keittiövälineille soveltuvia alustoja altaan päällä.

Instructions for care of composite surfaces

The composite surface is durable, hygienic and easy to clean. You can keep it clean and beautiful by following the instructions below:

1. After using the sink, always wipe any spots or stains from the sink surface with a washcloth or sponge. For cleaning, use hot water and washing-up liquid. Then rinse the surface with clean water and dry it with a soft cloth. It is recommended to remove stains and marks as soon as possible, so they will not stick into the surface of the sink.
2. Water that remains on the sink surface may cause grey lime marks on drying. Clean the sink using washing-up liquid, then rinse and dry it. Discoloration can be avoided by always drying the sink surface after use.
3. Scouring powders or steel wool will scratch the sink – DO NOT USE THEM. When using detergent with bleach, the sink must be rinsed properly.
4. Stubborn dirt can best be removed by using a Magic Eraser: Moisten the eraser with clean water and rub off the marks or stains.
5. Stains of lime, coffee or tea can be removed with a deliming agent. The sink must be rinsed properly afterwards. It is recommended to do the deliming once a month or when necessary.

Composite Surfaces will not be affected by dry heat up to 280°C. Kitchen equipment could heat up to higher temperature than this, so we recommend to use heat resistance silicone mats or similar to protect the surface.

Onderhoudsinstructies voor composietgootstenen

Het oppervlak van een composietgootsteen is zeer duurzaam en hygiënisch. Neem de volgende instructies in acht om uw gootsteen schoon en mooi te houden. Een witte composietgootsteen moet zorgvuldig gereinigd worden:

1. Veeg na gebruik altijd de vlekken van het oppervlak met een zachte doek of spons. Reinig met warm water, vloeibaar wasmiddel en een spons en spoel het geheel af met schoon water. Maak droog met een zachte doek. LET OP: Alle vlekken en strepen moeten direct worden verwijderd om te voorkomen dat ze zich aan het oppervlak hechten.
2. Opgedroogd water kan leiden tot grijskleurige kalkaanslag. Om vlekken op het oppervlak te voorkomen, dient u de gootsteen te reinigen met vloeibaar wasmiddel en vervolgens te drogen met een doek.
3. Schuurmiddelen, schuurmiddelen en staalwol kunnen krassen in de gootsteen achterlaten. Als u reinigingsmiddel met bleek gebruikt, dient u de gootsteen daarna goed te spoelen.
4. Hardnekkige vlekken kunnen worden verwijderd door krachtig op het oppervlak te wrijven met een speciale spons (bijv. Swiffer Magic Eraser) volgens de instructies van de sponsfabrikant.
5. Kalkaanslag, koffie- of theeplekken moeten met een kalkreiniger worden verwijderd. Spoel de gootsteen zorgvuldig nadat u deze hebt gereinigd. Het wordt aanbevolen één keer per maand een kalkreiniger te gebruiken (of wanneer noodzakelijk).

Het oppervlak van een composiet gootsteen kan droge lucht van maximaal 280 °C verdragen. Aangezien keukengerei soms nog heter kan worden, wordt het aanbevolen onderzetters te gebruiken onder hete potten en pannen.

Skötselråd för komposithoar

Ytan hos en kompositho är tålig och hygienisk. Den kan hållas snygg och ren med hjälp av följande skötselråd. Vita hoar kräver särskild omsorg vid rengöringen:

1. Torka alltid bort fläckar med en mjuk handduk, disktrasa eller svamp när du är färdig med arbetet. Använd varmt vatten, svamp och flytande diskmedel för att rengöra ytan. Skölj därefter med rent vatten och torka med en mjuk trasa. OBS! Fläckar och strimmor bör rengöras direkt då de har uppstått, så att inte smutsen hinner bita sig fast i ytskiktet.
2. Vatten, som blivit kvar på hons yta, kan efterlämna gråvita fläckar av kalkavlagringar då det torkar. Rengör diskhon med flytande diskmedel, skölj och torka av. Undvik missfärgande fläckar genom att torka hons yta efter användningen.
3. Skurpulver, tvättmedel som innehåller slipmedel samt stålull kan repa ytan. Om du använder tvättmedel som innehåller blekmedel, se till att skölja hon ordentligt.
4. Hårt sittande smuts avlägsnas bäst genom kraftig tvätt av hons botten med en fläcksuddare (t ex ICA) enligt fläcksuddarens anvisningar.
5. Smutsfläckar från kalk, kaffe och te avlägsnas med avkalkningsmedel. Efter avkalkningen ska hon sköljas ordentligt. Vi rekommenderar avkalkning en gång i månaden eller vid behov.

Kompositens yta tål torr värme upp till 280°C utan problem. Köksredskap kan dock vara varmare än så, varför vi rekommenderar att du använder lämpliga underlägg ovanpå hon.

Инструкция по уходу за композитной мойкой

Поверхность мойки из композитного материала обладает особой прочностью и гигиеничностью. Она останется красивой и чистой, если соблюдать следующие правила ухода. Мойки белого цвета требуют особенно бережного очищения:

1. Для удаления пятен с поверхности стола после работы всегда используйте мягкое полотенце, тряпку или губку. Намочите губку в теплой воде и нанесите жидкое средство для мытья посуды. После этого ополосните поверхность чистой водой и протрите насухо мягкой тряпкой. ВНИМАНИЕ! Все загрязнения и царапины следует удалять сразу после их появления, до того как они успеют въестись в поверхность мойки.
2. Оставшаяся на поверхности мойки вода может привести к появлению серого известкового налета. Вымойте поверхность жидким мощным средством для посуды, ополосните ее и протрите насухо. Чтобы избежать появления цветных разводов, всегда протирайте поверхность после использования сухой тряпкой.
3. Порошки, абразивные чистящие средства и стальная вата могут поцарапать поверхность мойки. При использовании отбеливающих чистящих средств хорошо ополаскивайте мойку.
4. Въевшиеся пятна легче всего удалить волшебной меламиновой губкой (напр., волшебная губка «Акро»), смотрите инструкцию по применению волшебной губки.
5. Известковый налет, пятна кофе или чая удаляются средством для удаления известкового налета. После удаления известкового налета мойку следует тщательно ополоснуть водой. Известковый налет рекомендуется удалять раз в месяц или по мере необходимости.

Поверхность мойки из композитного материала выдерживает температуру до + 280 °C. Кухонная утварь может быть горячее, поэтому рекомендуем использовать подходящие для горячей кухонной утвари подставки для защиты мойки.

